

# XII BARÓMETRO DEL COMERCIO SEGOVIANO

AGRUPACION DE COMERCIANTES SEGOVIANOS

OCTUBRE 2016

# CARTA DEL PRESIDENTE

Cuando decidimos elaborar el primer Barómetro del Comercio de Segovia apuntamos entonces la importancia de disponer de datos fiables sobre la situación de nuestro sector, de modo que el análisis de los mismos nos ofreciera pautas y guías para adaptar nuestras prestaciones a las demandas reales de los empresarios.

No hemos variado los objetivos. Al contrario, hemos profundizado en ellos y hemos dado continuidad a un trabajo que resulta enormemente útil. Hoy más que nunca, contar con esas percepciones reales y actualizadas es imprescindible. En estos momentos, tomar el pulso al comercio de Segovia es conocer hasta qué punto la reactivación es cierta, cuál es su alcance y cómo está incidiendo en nuestro sector.

Un objetivo importante en un momento importante, que no podríamos lograr sin vuestra colaboración y disposición a contestar a nuestras preguntas. Confiamos en poder contar con la misma generosidad para los próximos Barómetros.

# INTRODUCCIÓN

Este XII Barómetro pretende ceñir el contexto de la recuperación al espacio geográfico de Segovia y al sector comercio dentro del ámbito empresarial, mediante variables como el volumen de ventas, el empleo o el acceso a financiación.

Conocer vuestra opinión directamente, sin intermediarios, nos permite aproximarnos a la realidad sin prejuicios, sabiendo que nuestro máximo valor es este, el de contratar las cifras con la realidad cercana y diaria.

Es importante asimismo conocer vuestras expectativas de futuro, teniendo en cuenta las condiciones actuales, y vuestra postura sobre el siempre presente y debatido tema de los horarios y días de apertura.

Con todo, disponemos de una nueva radiografía que nos va a resultar de utilidad para diseñar la estrategia de nuestra representación y prestación de servicios.

# METODOLOGÍA

El barómetro se ha creado sobre una muestra de diferentes subsectores representativos de nuestro sector. Las encuestas están realizadas por personal de esta Agrupación.

La muestra se ha estratificado de manera proporcional considerando el peso que tenían:

- El subsector comercial.
- La zona de la población en la que se encuentran ubicados los establecimientos.

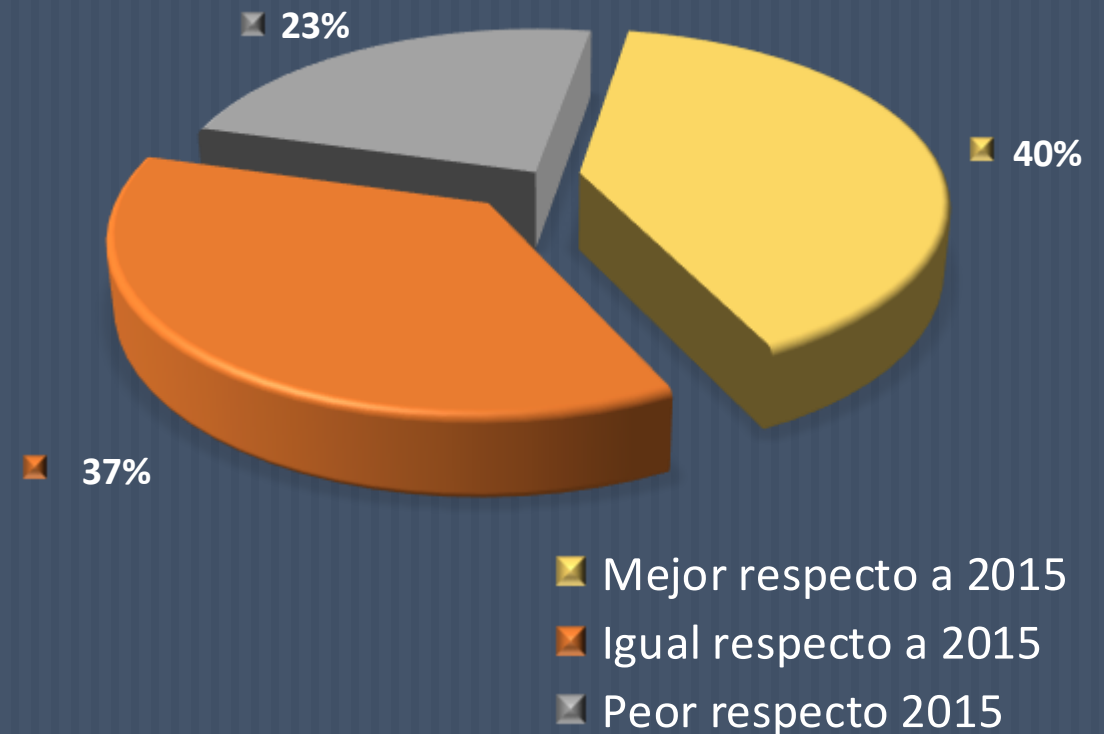
Las encuestas se han realizado telefónicamente a propietarios, gerentes y encargados del sector. Los comercios han sido seleccionados aleatoriamente.

# ÍNDICE

- 1 Evolución de las ventas en el primer semestre de 2016
- 2 ¿Ha abierto los festivos o domingos de este primer semestre?  
Resultado de esas jornadas de apertura.
- 3 ¿Ha solicitado subvenciones para el establecimiento comercial?
- 4 Perspectivas en la evolución de ventas en 2016
- 5 ¿Aprecia que el consumo está aumentando?
- 6 ¿Ha solicitado créditos a las entidades financieras dirigidas al  
establecimiento comercial?
- 7 Contratación

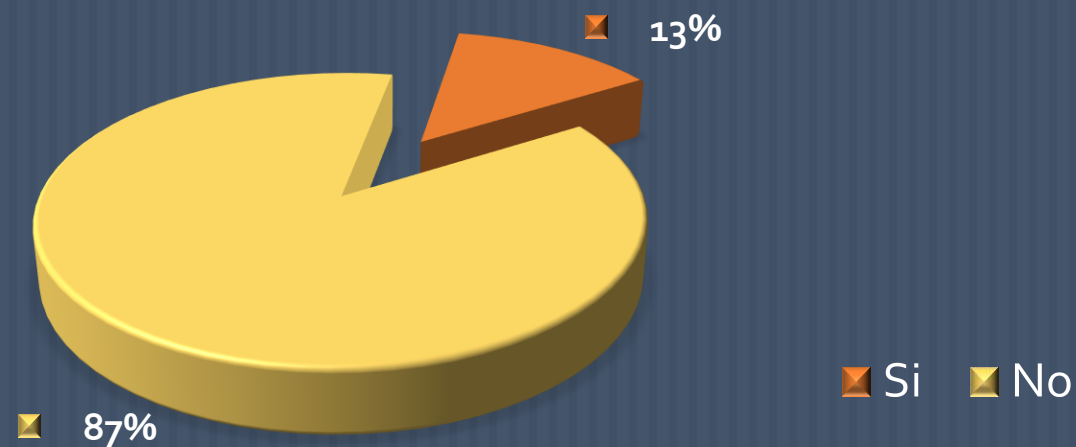
# EVOLUCIÓN DE LAS VENTAS EN EL PRIMER SEMESTRE DE 2016

Hemos preguntado a los encuestados por la evolución de las ventas en el primer semestre de 2016: un 23% nos ha dicho que ha sido peor que en el mismo periodo del año pasado, oscilando la disminución desde un 2% hasta un 30%; un 40%, sin embargo ha mejorado sus ventas respecto al año pasado desde un 3% hasta un 20% y un 37% que sus ventas se han mantenido igual al periodo del año pasado.

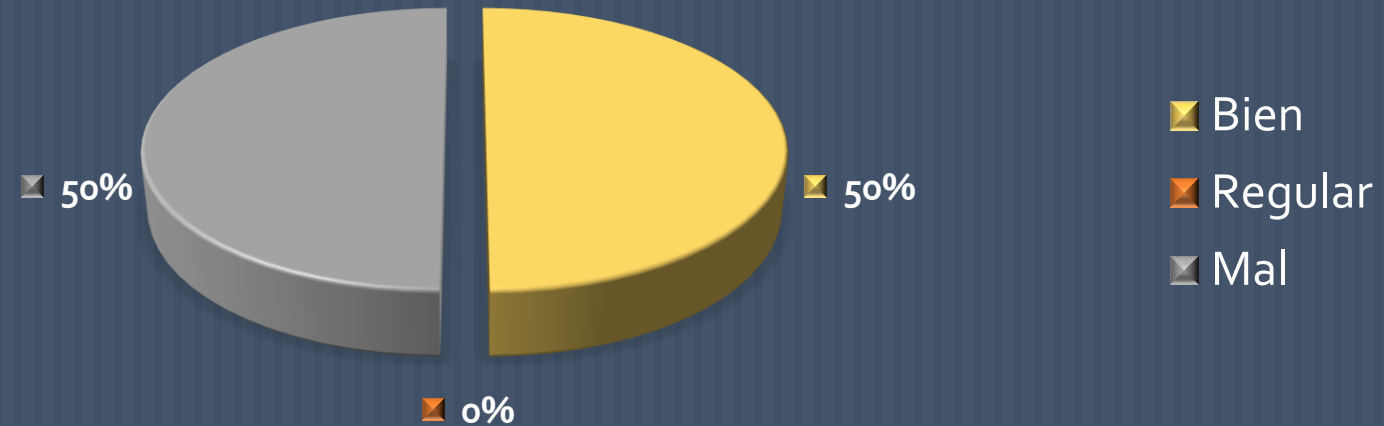


# ¿HA ABIERTO LOS FESTIVOS O DOMINGOS DE ESTE PRIMER SEMESTRE?

La respuesta a la pregunta relacionada con la apertura de los festivos o domingos en el primer semestre del 2016, es que un 13% de los comerciantes sí que abrieron algún día de esos festivos, mientras que un 87% no han abierto.



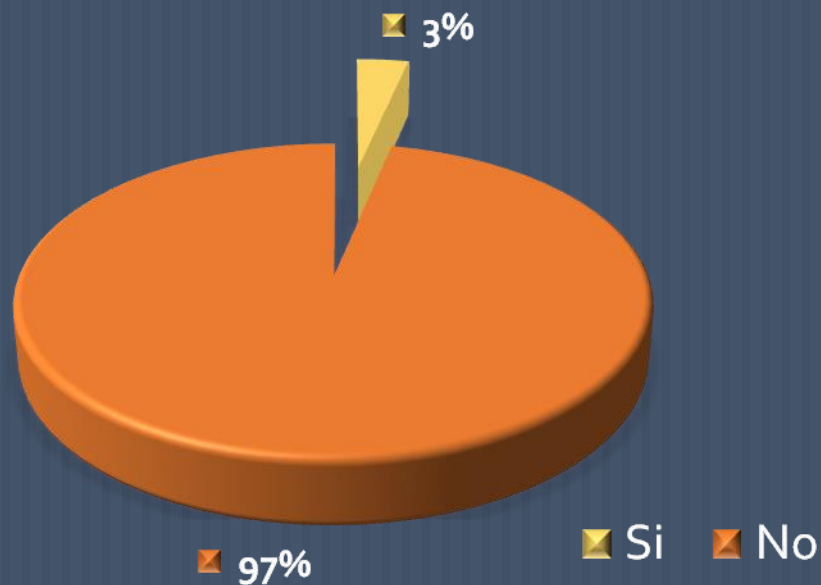
# RESULTADO DE LAS JORNADAS DE APERTURA EN DOMINGOS O FESTIVOS



El 13% de los comerciantes que abrieron el comercio los festivos o domingos del primer semestre de 2016, el 50% considera que fue bien, el 50% que fue regular y el 0% que fue mal.



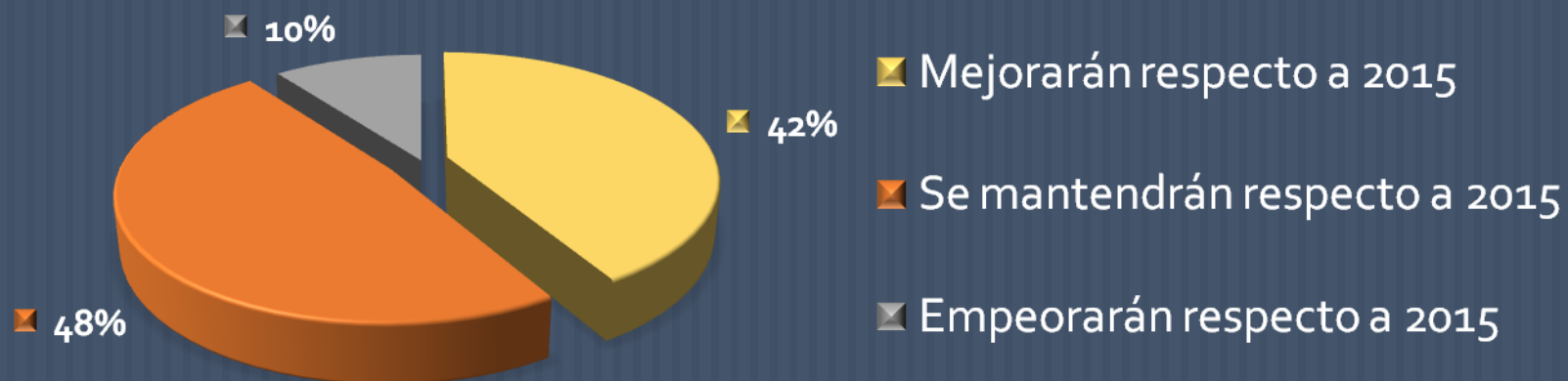
# ¿HA SOLICITADO SUBVENCIONES PARA EL ESTABLECIMIENTO COMERCIAL?



El siguiente tema que planteamos a los empresarios fue la solicitud de subvenciones. La mayoría de los comerciantes, concretamente un 97%, declaró que no iba a pedir ninguna subvención a las Administraciones Públicas. Un 3% sí que va a solicitar algún tipo de subvención.

# PERSPECTIVAS EN LA EVOLUCIÓN DE VENTAS EN 2016

Respecto a la previsión de ventas para el resto del año, un 42% de los encuestados considera que mejorarán, los porcentajes estimados de mejora oscilan desde un 4% hasta un 50%; un 48% de los comerciantes cree que las ventas se mantendrán y un 10% estima que empeorarán. Hay quien estima que las ventas llegarán a reducirse hasta un 20%.

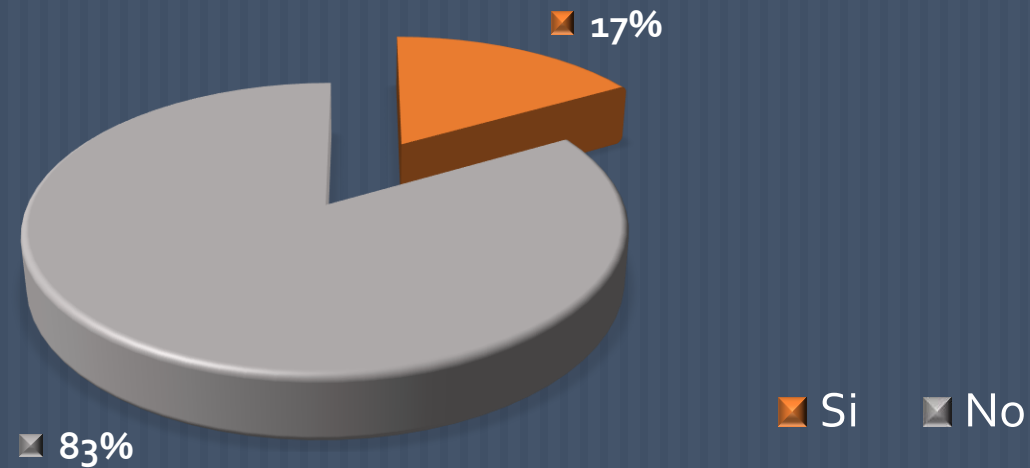


# ¿SE APRECIA QUE EL CONSUMO ESTÉ AUMENTANDO?

Hemos preguntado si se aprecia que el consumo esté aumentando. Un 45% considera que no, mientras que otro 55% de los encuestados afirma que sí está aumentando.

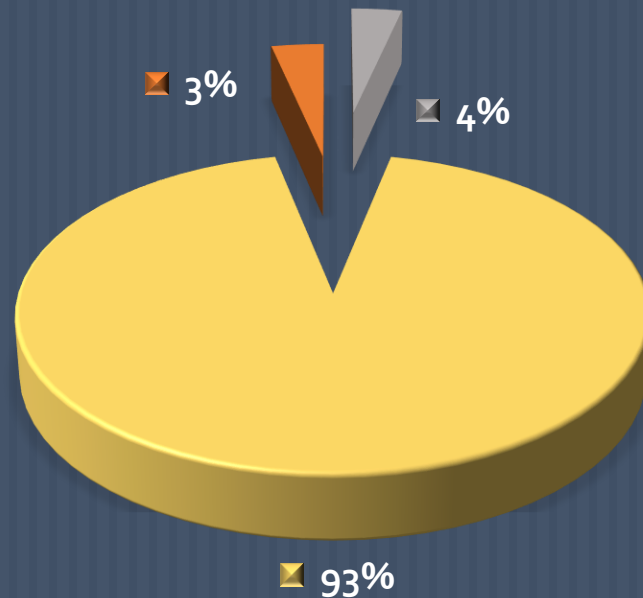


# ¿HA SOLICITADO CRÉDITOS A LAS ENTIDADES FINANCIERAS DIRIGIDAS AL ESTABLECIMIENTO COMERCIAL?



La concesión de créditos por parte de las entidades financieras es un asunto de plena actualidad. En este sentido preguntamos a los comerciantes si iban a demandar créditos, a lo que el 83% de los encuestados contestó negativamente y el 17% manifestó que iba a pedir financiación para sus negocios.

# EMPLEO



Respecto al empleo, un 93% de los comerciantes mantendrá su plantilla en lo que queda de este año 2016, mientras que un 4% la disminuirá y sólo un 3% incrementará su plantilla en este año.

Disminuirá la plantilla

Se mantendrá la plantilla

Aumentará la plantilla